




シンシア保育園 新設説明会

2018年11月25日(日)


株式会社ユニマツマミー & キッズ



目次

1. 法人概要
2. 法人理念
3. シンシア保育園 保育理念
4. シンシア保育園 保育方針
5. 保育内容 ～月齢別保育目標～
6. シンシア保育園の保育の特徴（縦割り&クラス）
7. 施設概要・詳細
8. 設備環境
9. 食事・給食
10. 安全への取り組み方
11. Q&A

2




1 法人概要

- 株式会社ユニマツマミー & キッズ
- 代表者 代表取締役社長 山内森夫
- 法人所在地 東京都港区南青山2-12-14
- 2014年8月20日設立
- ユニマツグループに属し、保育園の管理運営

【実績】

- 台東区東上野 定員9名の家庭的保育園を運営
- 大田区大森 定員37名の認証保育所を運営

3



2 法人理念

【事業目的】
『こども・両親・保育者それぞれが新たな発見・気づきが見つかる日々を』

【運営方針】
『安全に十分配慮し、子どもにとって毎日をのびのびと過ごせる環境を提供します。且つ、保育者はこどもひとりひとりの成長の特徴を記録し、理解することで、保護者とのコミュニケーションを密にとります。それぞれが新たな発見・気づきが見つかる日々を目指します』

4

3 シンシア保育園 保育理念



【保育理念】

- 『いきる力をみにつける』
- 地域や四季折々の自然から
実体験を通じた保育を行います。
- すべてのこどもが
「自分で考え、
自分で行動できるこころ」を育めるよう、
こどもの目線や感じ方を大切に、
日々活動しております。



5

4 シンシア保育園 保育目標



1. 意欲あふれる元気なこども
2. 心身ともに健やかなこども
3. 豊かな感性と創造力を
持つこども
4. 人の気持ちを大切に
できるこども



6

5 保育内容～月齢別保育目標～



【0歳児】

生理的欲求を受容しスキンシップを図り、信頼関係を築く

【1歳児】

信頼関係を築いた上で食事・着脱・排泄などを意欲的に行えるようにする

【2歳児】

様々な経験を通じて保育者の仲立ち代弁を受け、人との関わりを広げる

7

6 シンシア保育園の保育特徴 (縦割り等)



- 縦割り保育を中心としたクラス活動を行います
- 一人ひとりに担当保育士配置



8

7 施設概要・詳細



- ◆開設場所：東京都台東区台東4丁目17番2号 偕楽ビル1F(台東)
- ◆定員：19名 (0歳児3名、1歳児8名、2歳児8名)
- ◆開所時間：7時30分～19時30分

- ◆標準保育時間：7時30分～18時30分
(延長保育 18時30分～19時30分)
- ◆短時間保育時間：9時00分～17時00分
(延長保育 7時30分～9時00分/17時00分～19時30分)

9

8 設備環境①



お子様の安全を第一に考えた設備環境
保育室は可動間仕切り(スライドドア)により縦割り保育が可能

【安全配慮家具等】

- ◆出入口
モニター付インターホン設置、強化ガラス、等
- ◆ロッカーなどの家具
指はさみ・指詰め防止、等
- ◆コンセント
すべてシャッター付、等



参考写真は
ローリスナーサ
リー大森です♪

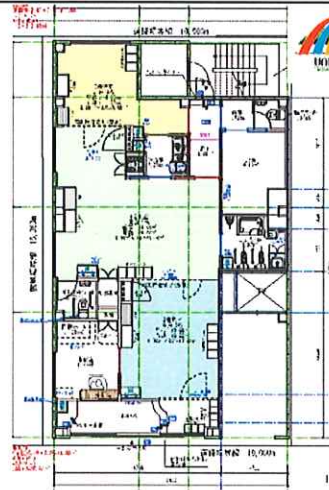
10

8 設備環境②



【平面図】※多少の変更は発生する可能性有

- ▶こどもトイレ(大2、小1)
- ▶沐浴室設置
- ▶給食室設置
- ▶床暖房設置予定
- ▶各保育室手洗い場設置
- ▶ビルトイン空調設置予定



11

9 食事・給食①



子どもの発達に合わせた食事の量・素材・栄養・季節を考え健康な身体を作ることが目的とし、食べ物に対する興味やマナーを守りつつ、楽しく食事をする習慣を身につくよう心がけます

【離乳食】

- ✓生後9ヶ月～11ヶ月頃のお子様は自分で食べられるようトレーニング開始
- ✓アレルギー反応等防止のため、お子様が初めて食べる食材は事前確認

【宗教上の理由による対応】

- ✓できる限り対応しますが、必要に応じて保護者の方と面談させていただきます。

12

9 食事・給食②



【食物アレルギー対応について】

- ✓ 医師の診断書の提出していただきます
- ✓ 入園決定後の入園説明会で詳細な面談を実施し、方向性を提示します
- ✓ 重度の食物アレルギーのお子様に関しては、相談の上、お弁当持参となる可能性もあります
- ✓ 園内にてアレルギー症状が出た場合は、すぐに医師の診断を受けます



13

10 安全への取り組み方①



1. 毎月1回の避難訓練
2. 年2回の不審者訓練
3. 年1回の引渡し訓練
4. 各種マニュアルの整備

衛生管理マニュアル ・ 感染症マニュアル
 危機管理マニュアル ・ 保健計画マニュアル
 食育計画マニュアル ・ 給食提供マニュアル



14

10 安全への取り組み方②



【災害時避難場所】

- 一時集合場所：竹町公園
- 避難場所：平成小学校（行政の指示に従う）

【災害用伝言ダイヤル「171」】

- 当園は災害用伝言ダイヤルにて安否確認を行います

15

11 Q & A



別紙Q & A 資料をご参照ください

16